



Алгоритм выбора лучшего решения

6-НДФЛ за I квартал 2024 года. Готовим расчет без ошибок

ПОЧЕМУ ЭТО ВАЖНО СЕЙЧАС:

Отчетность по форме 6-НДФЛ обязательна для всех организаций и ИП с работниками.

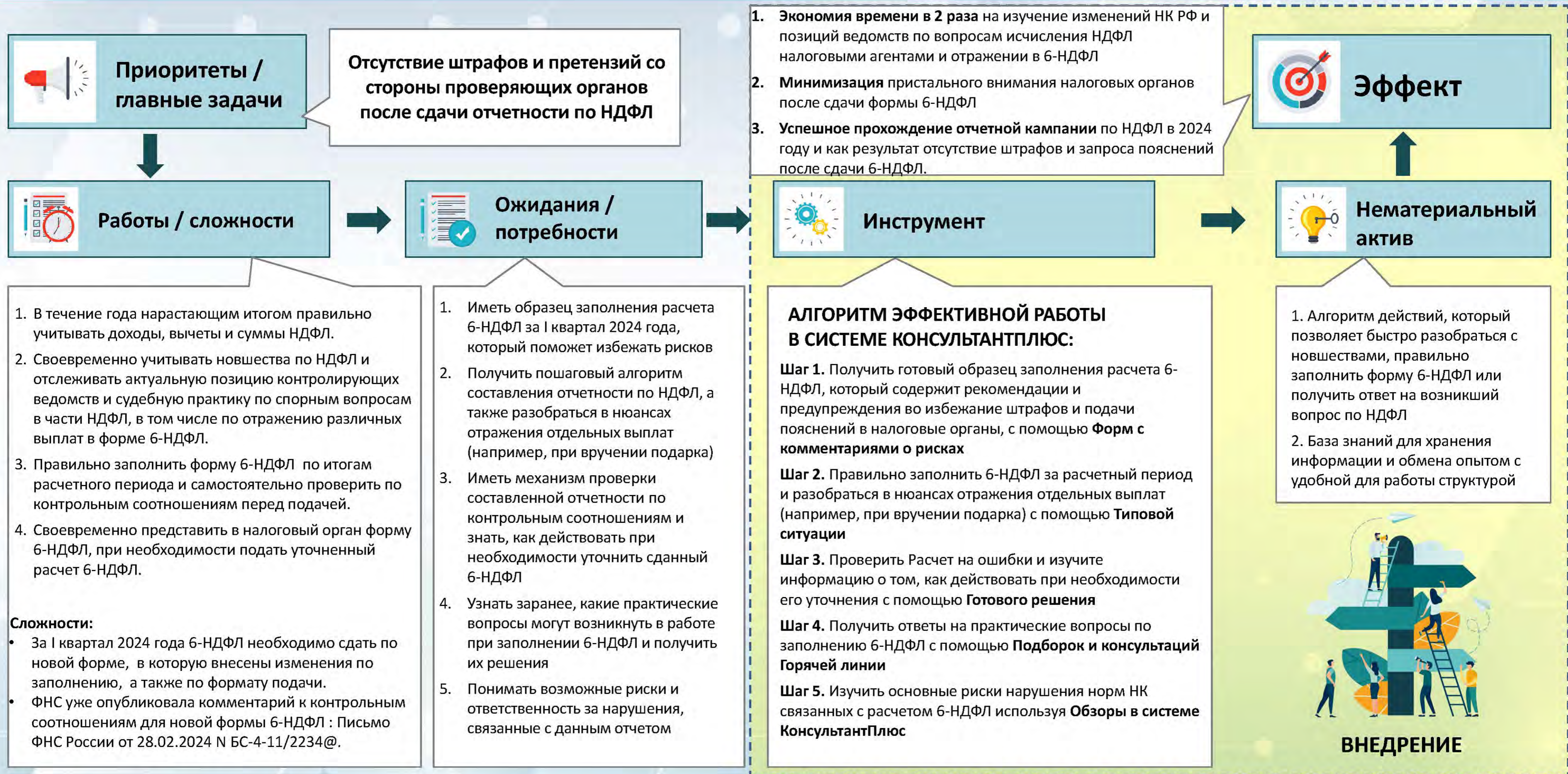
Расчет 6-НДФЛ за I квартал 2024 года надо сдавать по новой форме. Из-за изменения сроков перечисления НДФЛ с 1 января 2024 года ФНС скорректировала новую форму расчета 6-НДФЛ. Поправки заработают 9 апреля 2024 года, таким образом новая форма расчета 6-НДФЛ с I квартала 2024 года будет представляться с учетом изменений порядка заполнения расчета и формата его подачи.

Срок сдачи 6-НДФЛ за I квартал 2024 года - не позднее **25 апреля 2024 года**.

Алгоритм поможет разобраться с заполнением и проверкой формы 6-НДФЛ за I квартал 2024 года.



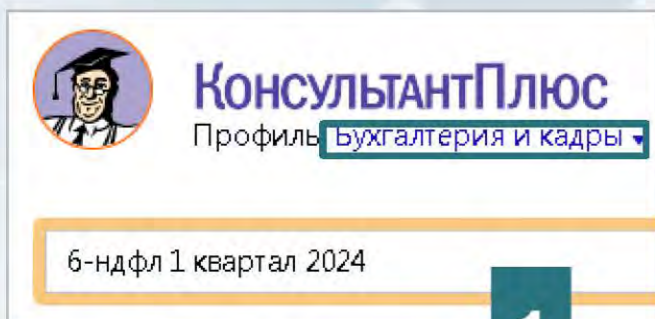
6-НДФЛ за I квартал 2024 года. Готовим расчет без ошибок





Шаг 1. Получить готовый образец заполнения расчета 6-НДФЛ, который содержит рекомендации и предупреждения во избежание штрафов и подачи пояснений в налоговые органы, с помощью Форм с комментариями о рисках

Профиль → Быстрый поиск → Формы документов → Формы с комментариями о рисках



Выбираем профиль **Бухгалтерия и кадры** и воспользуемся **Быстрым поиском**

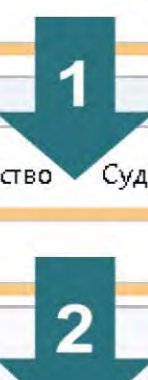
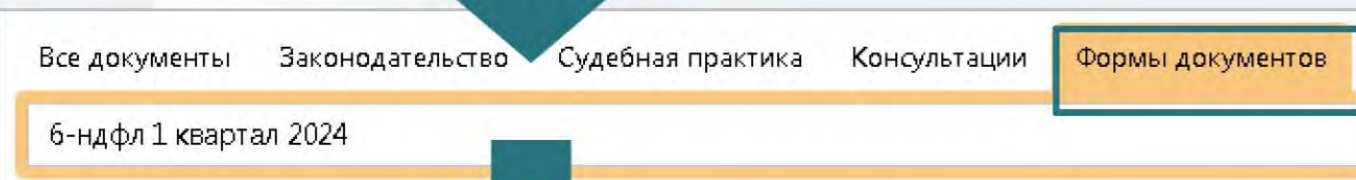
ТОЛЬКО В КОНСУЛЬТАНТ ПЛЮС!

Выбор профиля настраивает работу с системой под задачи конкретного специалиста и позволяет **быстрее находить и анализировать информацию.**



Клиентский опыт

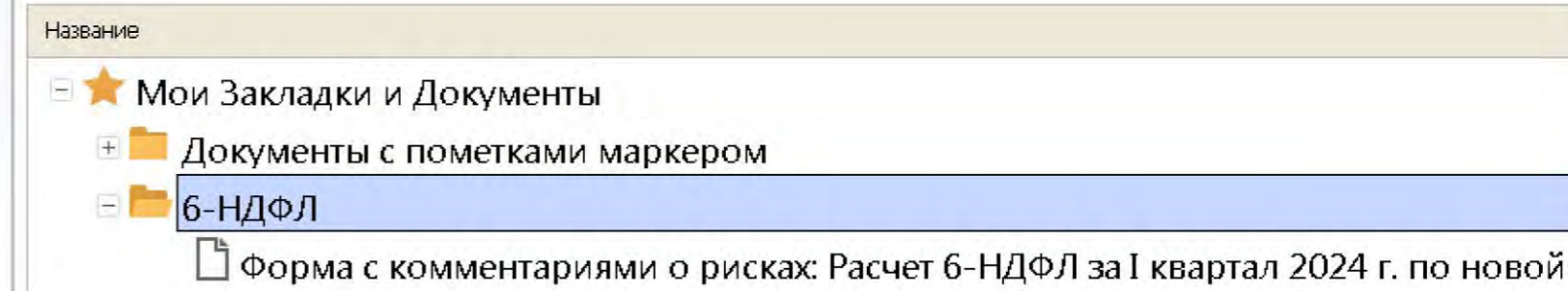
Наши клиенты отмечают, что папки и закладки в системе КонсультантПлюс дают возможность формировать свое личное пространство правовой информации, надежно сохраняя результаты проделанной работы. Чтобы документ всегда был у Вас под рукой, установите закладку на целый документ или на нужный фрагмент.



Формы документов. Наиболее соответствуют запросу: Все результаты поиска

- 1 Форма: Расчет сумм налога на доходы физических лиц, исчисленных и удержанных налоговым агентом за **I квартал 2024 г.**, по новой утвержденной форме. Форма N **6-НДФЛ** (Форма по КНД 1151100) (образец заполнения) (КонсультантПлюс, 2024)
- 2 Форма с комментариями о рисках: Расчет **6-НДФЛ** за **I квартал 2024 г.** по новой утвержденной форме (Форма по КНД 1151100) (образец заполнения) (КонсультантПлюс, 2024)

★ Избранное



Интересующие материалы можно сохранить в **Закладки в Избранное**

⚠ Внимание! В данном материале описаны изменения, ЕЩЕ НЕ ВСТУПИВШИЕ В СИЛУ! Обновленная форма расчета 6-НДФЛ применяется с I квартала 2024 года. См. [Приказ ФНС России от 09.01.2024 N ЕД-7-11/1@](#), [Информацию ФНС России](#). [Свернуть](#)

КонсультантПлюс | Форма с комментариями о рисках **Актуально на 07.03.2024**

Образец заполнения расчета 6-НДФЛ за I квартал 2024 г. по новой утвержденной форме

Применимые нормы: [п. 2 ст. 230 НК РФ](#), [Приказ ФНС России от 19.09.2023 N ЕД-7-11/649@](#) в ред. [Приказа ФНС России от 09.01.2024 N ЕД-7-11/1@](#), [Информация ФНС России](#)

Форма поддерживается в актуальном состоянии

Ниже приведен образец заполнения расчета **6-НДФЛ**, который позволит избежать ошибок. В нем даны примечания об основных рисках, возникающих при составлении документа.

В **разд. 1** отразите данные о сумме НДФЛ, удержанной в течение I квартала 2024 г., а также по срокам перечисления. В этом же разделе приведите сведения о суммах возвращенного налога.

В **разд. 2** укажите сведения с начала года по 31 марта включительно, в частности, о полученных физлицами доходах, суммах вычетов, исчисленном, удержанном налоге.

Форма заполняется на основе налоговых регистров по НДФЛ. Если налоговый учет в порядке, то заполнить расчет 6-НДФЛ несложно. Главное - аккуратно перенести данные из налоговых регистров.



См. [Полный образец с примечаниями в формате PDF](#)

См. также:

- [Редактируемый образец расчета](#)
- [Бланк формы 6-НДФЛ](#)

Рекомендации помогут избежать ошибок при заполнении формы

Шаблоны формы расчета 6-НДФЛ



Шаг 2. Правильно заполнить 6-НДФЛ за расчетный период и разобраться в нюансах отражения отдельных выплат (например, при вручении подарка) с помощью **Типовых ситуаций**

Быстрый поиск → Консультации → Типовая ситуация

Все документы Законодательство Судебная практика **Консультации** Формы документов

заполнить 6-ндфл 1 квартал 2024

См. также: образец **заполнения 6-ндфл за 1 кв**

В Быстром поиске меняем запрос переходим к вкладке «Консультации»

Консультации. Наиболее соответствуют запросу:

- 1 Готовое решение: Как организациям и ИП **заполнить форму 6-НДФЛ за I квартал 2024 г.** и (КонсультантПлюс, 2024)
| 6. Как заполнить расчет **6-НДФЛ за I квартал**
- 2 Типовая ситуация: Как **заполнить 6-НДФЛ за 1 квартал 2024 г.** (Издательство "Главная книга", 2024)
- 3 Готовое решение: Как **заполнить** рекомендованную форму **6-НДФЛ за I квартал 2024 г.** (КонсультантПлюс, 2024)
- 6 Типовая ситуация: **6-НДФЛ за 1 квартал 2024 г.: примеры заполнения** (Издательство "Главная книга", 2024)

ТОЛЬКО В КОНСУЛЬТАНТПЛЮС!

Типовые ситуации помогут быстро понять действующие нормы законодательства по конкретному вопросу и получить **регулярно актуализируемую** и **структурированную информацию**, изложенную **простым языком**, а также **ссылки на смежные вопросы**. В данной Типовой ситуации **коротко и ясно** описаны основные шаги заполнения новой формы расчета 6-НДФЛ.

- См. также:
- [6-НДФЛ: примеры заполнения](#)
 - [Контрольные соотношения 6-НДФЛ](#)
 - [Сроки сдачи 6-НДФЛ](#)
 - [Как корректировать 6-НДФЛ](#)
 - [Проводки по НДФЛ](#)

В конце Типовой ситуации есть переход в **другую Типовую ситуацию** с примерами заполнения, которую можно открыть и через **Быстрый поиск**, и через **ссылку**, а также прочие полезные материалы по теме

1 Как заполнить 6-НДФЛ за 1 квартал 2024 г.

Основные изменения в новой **форме 6-НДФЛ**:

- в **разд. 1** шесть сроков перечисления **НДФЛ** и шесть периодов **возврата налога работникам**
- в **разд. 2** НДФЛ показывают в разбивке по **шести периодам удержания и возврата**
- нет разбивки по видам доходов - дивиденды, выплаты по трудовым договорам, вознаграждения по ГПД. Поэтому больше нет **строк 111, 112 и 113**
- новые строки - **131** "Налоговая база", **156** "Сумма налога, уплаченная в иностранном государстве"

Заполните **титальный лист**, **разд. 1** - по каждому **КБК**, **разд. 2** - по каждому **КБК** и каждой **ставке** налога. **Справки о доходах** заполняют только в годовом 6-НДФЛ (п. п. 27, 29 Порядка заполнения 6-НДФЛ, **Письмо** ФНС от 06.04.2021 N БС-4-11/4577@).

Издательство "Главная книга" **Актуально на 11.03.2024**

Материалы Типовых ситуаций всегда в **актуальном состоянии**. Можно быть уверенным в безопасности принятых с их помощью решений

3 6-НДФЛ за 1 квартал 2024 г.: примеры заполнения

В **6-НДФЛ** за 1 кв. включают выплаченные с 1 января по 31 марта:

- аванс и зарплату за вторую половину месяца, в том числе выплаченную **раньше срока** и переходящую зарплату за декабрь, выплаченную в январе. Не выплаченную зарплату в 6-НДФЛ не показывают
- премии - ежемесячные, квартальные, годовые, разовые
- больничные и отпускные, в том числе переходящие на апрель. При перерасчете отпускных, выплаченных в 2024 г., покажите их итоговую сумму, а выплаченных в 2023 г., - только доплату
- матпомощь. Необлагаемую часть - до **4 000 руб.**, а при рождении ребенка до **50 000 руб.** - включают в **строку 130**. **Полностью необлагаемую** матпомощь, например, в связи со **смертью работника** или **члена его семьи**, в 6-НДФЛ не показывают
- выплаты при увольнении, включая компенсацию за неиспользованный отпуск, выходное пособие, больничный
- вознаграждения и авансы физлицам по ГПД - подряд, услуги, аренда

4 Все подарки, врученные с 1 января по 31 марта, даже **не облагаемые НДФЛ**, включают в **строку 120**, а вычет с подарков - в **строку 130**.

+ Подарки в 6-НДФЛ

Откроем пример заполнения 6-НДФЛ в случае вручения подарка

Даны комментарии по заполнению наиболее важных строк

Раздел 2. Расчет исчисленных и удержанных сумм налога на доходы физических лиц		
Показатели	Код строки	Информация с начала налогового периода
1	2	3
Ставка налога (в процентах)	100	13
Код бюджетной классификации	105	18210102010011000110
Количество физических лиц, получивших доход	110	2
в том числе количество высококвалифицированных специалистов, получивших доход	111	0
Сумма дохода, полученная физическими лицами	120	8:000.000
Два подарка стоимостью 3 000 руб. и 5 000 руб.		
в том числе сумма дохода, полученная высококвалифицированными специалистами	121	0.00
Сумма вычетов и расходов	130	7:000.000
Вычеты с двух подарков (3 000 руб. + 4 000 руб.)		



Шаг 3. Проверить Расчет на ошибки и изучить информацию о том, как действовать при необходимости его уточнения с помощью

Готового решения

Быстрый поиск → Консультации → Готовое решение

Все документы Законодательство Судебная практика **Консультации**

проверка 6-ндфл

Формируем запрос через Быстрый поиск во вкладке «Консультации»

1

5 Готовое решение:
Как организациям и ИП заполнить форму **6-НДФЛ** за I квартал 2024 г. и последующие периоды (КонсультантПлюс, 2024)

10. Как при помощи Контрольных соотношений **проверить** форму **6-НДФЛ** за I квартал, полугодие, 9 месяцев, год

2

Внимание! В данном материале описаны изменения, ЕЩЕ НЕ ВСТУПИВШИЕ В СИЛУ! Расчет 6-НДФЛ надо подавать по обновленной **форме** начиная с отчетности за I квартал 2024 года. См. [Приказ](#) ФНС России от 09.01.2024 N ЕД-7-11/1@, [Информацию](#) ФНС России. Свернуть ▲

КонсультантПлюс | Готовое решение | Актуально на 11.03.2024

Как организациям и ИП заполнить форму 6-НДФЛ за I квартал 2024 г. и последующие периоды

ТОЛЬКО В КОНСУЛЬТАНТПЛЮС!

Готовые решения – это всегда актуальные **пошаговые инструкции, которые помогают без ошибок решить конкретную задачу, рассмотреть возможные нюансы.** Содержат не только порядок действий, но и числовые примеры, образцы документов, а также ссылки на смежные вопросы.

Клиентский опыт!

Наши клиенты всегда могут быть уверены в актуальности информации. Актуальность материалов они самостоятельно проверяют в верхнем правом углу материалов от СПС КонсультантПлюс. Материалы могут формироваться заранее, до вступления в силу определенного Приказа или Закона, что помогает нашим клиентам заранее ознакомиться с изменениями законодательства. Если документ, на основании которого составлено, например, Готовое решение, еще не вступил в силу, клиент увидит плашку – предупреждение об этом. При вступлении в силу документа плашка исчезнет. Такие предупреждения помогают клиентам ориентироваться в изменениях законодательства в переходные периоды.

Оглавление:

- Общий порядок заполнения формы 6-НДФЛ
- Как заполнить титульный лист формы 6-НДФЛ
- Как заполнить разд. 1 формы 6-НДФЛ
- Как заполнить разд. 2 формы 6-НДФЛ
- Как заполнить справку о доходах и суммах налога физлица за налоговый период
- Как заполнить расчет 6-НДФЛ за I квартал
- Как заполнить расчет 6-НДФЛ за полугодие
- Как заполнить расчет 6-НДФЛ за 9 месяцев
- Как заполнить расчет 6-НДФЛ за год
- Как при помощи Контрольных соотношений проверить форму 6-НДФЛ за I квартал, полугодие, 9 месяцев, год

3

3. Как заполнить разд. 1 формы 6-НДФЛ

В **разд. 1** отразите информацию об общей сумме удержанного НДФЛ в отчетном (налоговом) периоде, подлежащую перечислению с начала налогового периода, а также об удержанном налоге в разбивке по видам доходов. В **разд. 1** следует также отразить информацию о возвращенном налоге (**разд. III** формы 6-НДФЛ).

Образец заполнения расчета 6-НДФЛ за I квартал 2024 г. по новой утвержденной форме

Через Готовое решение можно также перейти к примеру заполненной формы Расчета 6-НДФЛ за I квартал 2024 года.0

4

10. Как при помощи Контрольных соотношений проверить форму 6-НДФЛ за I квартал, полугодие, 9 месяцев, год

Перед тем как сдать расчет 6-НДФЛ в налоговый орган, можно проверить его при помощи **Контрольных соотношений**, направленных Письмом ФНС России от 20.12.2023 N БС-4-11/15922@ для рекомендованной **формы** расчета. При этом учтите следующие уточнения (**Письмо** ФНС России от 28.02.2024 N БС-4-11/2234@):

- соотношение **1.13** не применяется;
- соотношение **1.11** применяется с учетом соотношения **1.10**;
- если соотношение **1.14** не выполняется, то удержанная сумма налога завышена.



Шаг 4. Получить ответы на практические вопросы по заполнению 6-НДФЛ с помощью Подборок и консультаций Горячей линии

Быстрый поиск → Все результаты поиска → Подборки и консультации Горячей линии

Все документы | Законодательство | Судебная практика | Консультации | Формы документов

6-ндфл

См. также: [6-ндфл порядок заполнения](#) | [сдача 6-ндфл](#)
[6-ндфл бланк](#) | [ошибки в 6-ндфл](#)
[6-ндфл это](#) | [камеральная проверка 6-ндфл](#)

Наиболее соответствуют запросу:

Клиентский опыт!

Наши клиенты отмечают, что Подборки и консультации Горячей линии помогают узнать, что интересует коллег по рассматриваемому вопросу и избежать ошибок, когда придется разбираться с подобным вопросом.

- Финансовые и кадровые консультации 3281
- Путеводители КонсультантПлюс 8
- Изменения по налогам и кадрам 9
- Разъясняющие письма органов власти 277
- Вопросы-ответы (Финансист) 461
- Готовые решения (Проф) 6
- Бухгалтерская пресса и книги 1809
- Корреспонденция счетов 31
- Подборки и консультации Горячей линии 680**

Возвращаемся к результатам Быстрого поиска, изменяем запрос и переходим во все результаты поиска

В списке выберем раздел «Подборки и консультации Горячей линии»

Мнение эксперта: В случае, когда НДФЛ с декабрьского подарка работодатель удержал в январе текущего года при выдаче первой половины зарплаты, сумму НДФЛ отражают в расчете за I квартал 2024 года: заполняют строки 020, 021 раздела 1 и строку 160 раздела 2 (Письмо ФНС России от 21.02.2024 N БС-4-11/1945@). Напоминаем: в новой форме сумму налога удержанную (строка 160) и сумму налога, возвращенную налоговым агентом (строка 190), потребуются расшифровывать по разным срокам. В случае же, когда в течение календарного года налоговый агент не смог удержать НДФЛ, об этом нужно сообщить физлицу и в налоговую инспекцию. Сообщение подается в виде справки в составе расчета по форме 6-НДФЛ (п. 18 Порядка заполнения расчета 6-НДФЛ).

2

Вопрос: Как заполнить расчет **6-НДФЛ**, если сотруднику был вручен подарок в декабре 2023 г., а **НДФЛ** со стоимости подарка был удержан в январе 2024 г., так как до конца 2023 г. у сотрудника не было выплат в денежной форме? (Подборки и консультации Горячей линии, 2024)

Подборки и консультации Горячей линии

Актуально на 28.02.2024

Вопрос: Как заполнить расчет **6-НДФЛ**, если сотруднику был вручен подарок в декабре 2023 г., а НДФЛ со стоимости подарка был удержан в январе 2024 г., так как до конца 2023 г. у сотрудника не было выплат в денежной форме?

Ответ: Если доход в натуральной форме в виде подарка организацией-работодателем передан работнику в декабре 2023 г. и до конца 2023 г. данному работнику выплаты в денежной форме не производились, при этом работодатель удержал НДФЛ с указанного дохода в январе 2024 г. при выплате первой половины заработной платы за январь, то доход в натуральной форме и НДФЛ подлежат отражению в расчете по форме 6-НДФЛ следующим образом: в расчете по форме 6-НДФЛ за 2023 г. **разд. 1** не заполняется, в разд. 2 подлежат заполнению, в частности, **поля 110 и 140**. При этом **поля 160 и 170** не заполняются. Также доход в натуральной форме и сумма НДФЛ указываются в **Приложении N 1** "Справка о доходах и суммах налога физического лица" к расчету по форме 6-НДФЛ за 2023 г.

Кроме того, сумма НДФЛ с указанного дохода подлежит отражению в расчете по форме 6-НДФЛ за первый квартал 2024 г., а именно подлежат заполнению строки 020, 021 разд. 1 и строка 160 разд. 2.

Полезные документы:

- Письмо ФНС России от 21.02.2024 N БС-4-11/1945@ "О заполнении расчета по форме 6-НДФЛ при выдаче в декабре 2023 г. работнику подарка, если до конца 2023 г. выплаты в денежной форме ему не производились"
- Пункт 4 ст. 226 НК РФ

Вопрос по ситуации

Ответ, содержащий ключевые аспекты рассматриваемого вопроса

Подборка полезных материалов из системы

ТОЛЬКО В КОНСУЛЬТАНТПЛЮС!

Используя маркеры, Вы **сохраняете анализ документа**. При этом выделенные фрагменты не исчезают как между сеансами работы в системе, так и при экспорте документа в Word

Справка

Удалить пометку

Удалить все пометки

Найти пометку...

Выделяем маркером важные элементы.



Шаг 5. Изучить основные риски нарушения норм НК связанных с расчетом 6-НДФЛ используя Обзоры в системе КонсультантПлюс

Быстрый поиск → Обзор

Все документы | Законодательство | Судебная практика | Консультации | Формы документов

6-ндфл ответственность

См. также: [несвоевременное представление 6-ндфл](#)
[штраф за ошибки в 6-ндфл](#)
[корректировка 6-ндфл](#)

Формируем запрос через **Быстрый поиск**



4 Обзор: **Ответственность** за нарушение ст. 230 НК РФ "Обеспечение соблюдения положений настоящей главы" (НДФЛ) (КонсультантПлюс, 2023)

[Непредставление в срок расчета 6-НДФЛ](#)



Переходим к **Обзору: Ответственность за нарушение ст. 230 НК РФ**

ТОЛЬКО В КОНСУЛЬТАНТ ПЛЮС!

Обзоры охватывают **все виды ответственности**: как ответственность в юридическом смысле (гражданско-правовую, уголовную, административную, дисциплинарную), так и другие последствия, которые в строгом значении слова ответственностью не являются (например, проведение прокурорской проверки).

Обзоры представлены в **емком табличном формате** и содержат следующую информацию: нарушение, возможные последствия нарушения, ссылки на статьи нормативных актов, предусматривающих последствия нарушения.

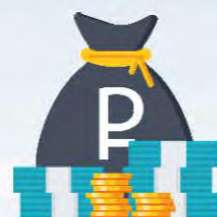
Мнение эксперта: Если налоговый агент самостоятельно обнаружил ошибку в Расчете 6-НДФЛ, рекомендуется немедленно подать уточненный Расчет. Налоговый агент освобождается от ответственности за предоставление недостоверных сведений в Расчете 6-НДФЛ если им самостоятельно выявлены ошибки и представлены налоговому органу уточненные документы до момента, когда налоговый агент узнал о недостоверности содержащихся в представленных документах сведений.

Нарушение	Последствия нарушения	Ссылки
Грубое нарушение правил учета доходов, полученных физлицами от налогового агента	налоговая ответственность - штраф	ст. 120 НК РФ
	размещение на сайте ФНС сведений о нарушении организацией законодательства о налогах и сборах	п. 1.1 ст. 102 НК РФ п. 4 Приложения к Приказу ФНС от 29.12.2016 N ММВ-7-14/729@
Непредставление в срок расчета 6-НДФЛ	налоговая ответственность - штраф	п. 1.2 ст. 126 НК РФ
	административный штраф для должностных лиц (кроме ИП)	ч. 1 ст. 15.6 КоАП РФ примечание к ст. 15.3 КоАП РФ
	приостановление операций по счетам налогового агента в банках, переводов электронных денежных средств	п. 3.2 ст. 76 НК РФ
Представление расчета 6-НДФЛ , содержащего недостоверные сведения	налоговая ответственность - штраф (если нет оснований для освобождения от ответственности по п. 2 ст. 126.1 НК РФ)	п. 1 ст. 126.1 НК РФ
	административный штраф для должностных лиц (кроме ИП)	ч. 1 ст. 15.6 КоАП РФ примечание к ст. 15.3 КоАП РФ

Условные обозначения



Безопасность
применения
или принятия
решения



Экономия
денег



Экономия
времени



Разобраться в
незнакомой
или сложной
ситуации



Развитие или
новые
возможности



Клиентский
опыт



КонсультантПлюс



PRO.ЭЛКОД