



## Алгоритм выбора лучшего решения

# Отчетность по страховым взносам и персонифицированному учету в 2023 году. Сдаем за 9 месяцев

### ПОЧЕМУ ЭТО ВАЖНО СЕЙЧАС:

С 1 января 2023 года значительно изменились сроки сдачи и сам состав отчетности по страховым взносам и персонифицированному учету. Так, в частности, введена новая форма Персонифицированные сведения о физлицах и отчетность ЕФС-1. Сложность подачи ЕФС-1 в том, что для разных ее разделов установлены разные сроки сдачи. А персонифицированные сведения можно сдавать не каждый месяц.

Также почти каждый месяц нужно подавать уведомление об исчисленных страховых взносах (когда они платятся до подачи РСВ за этот период).

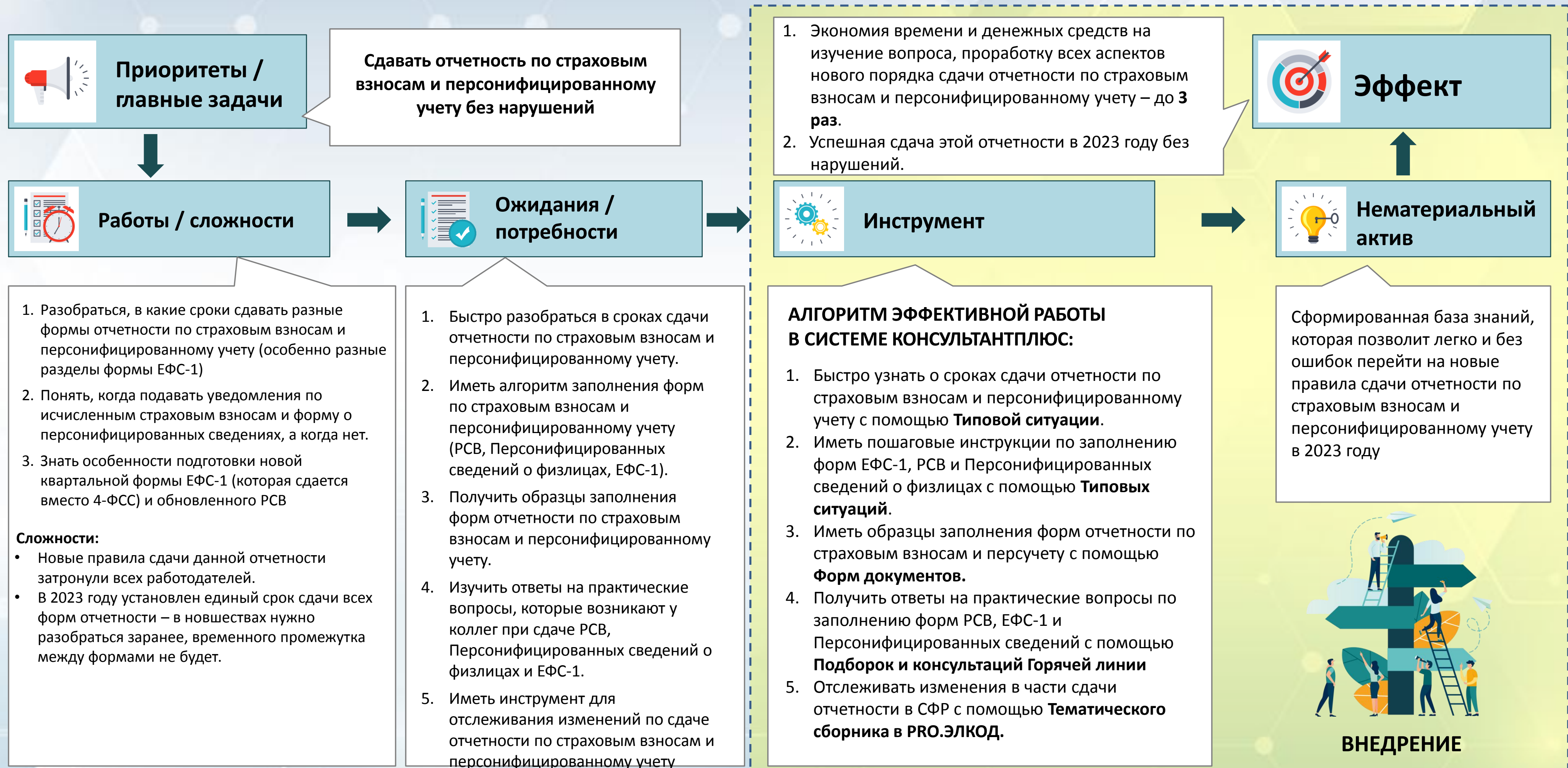
Кроме того, начиная с отчетности за I квартал 2023 года Расчет по страховым взносам сдается по новой форме.

ЕФС-1 с разд. 2 (аналог 4 - ФСС) и РСВ за 9 месяцев 2023 года сдаются не позднее 25 октября 2023 года.

Со всеми новшествами в части отчетности по страховым взносам и персучету поможет разобраться алгоритм.



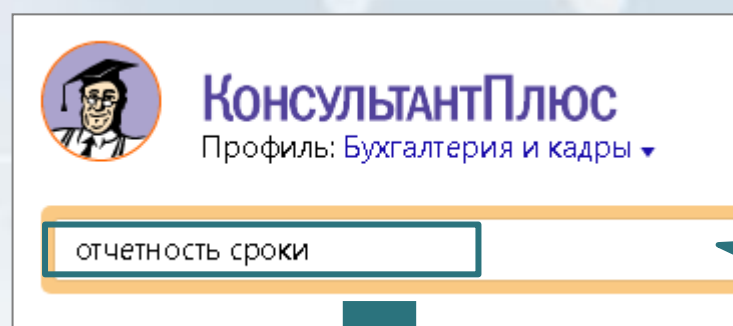
# Отчетность по страховым взносам и персонифицированному учету в 2023 году. Сдаем за 9 месяцев





# Шаг 1. Быстро узнать о сроках сдачи отчетности по страховым взносам и персонифицированному учету с помощью Типовой ситуации

Инструменты шага: Быстрый поиск → Типовая ситуация → Маркеры → Избранное Закладки и документы



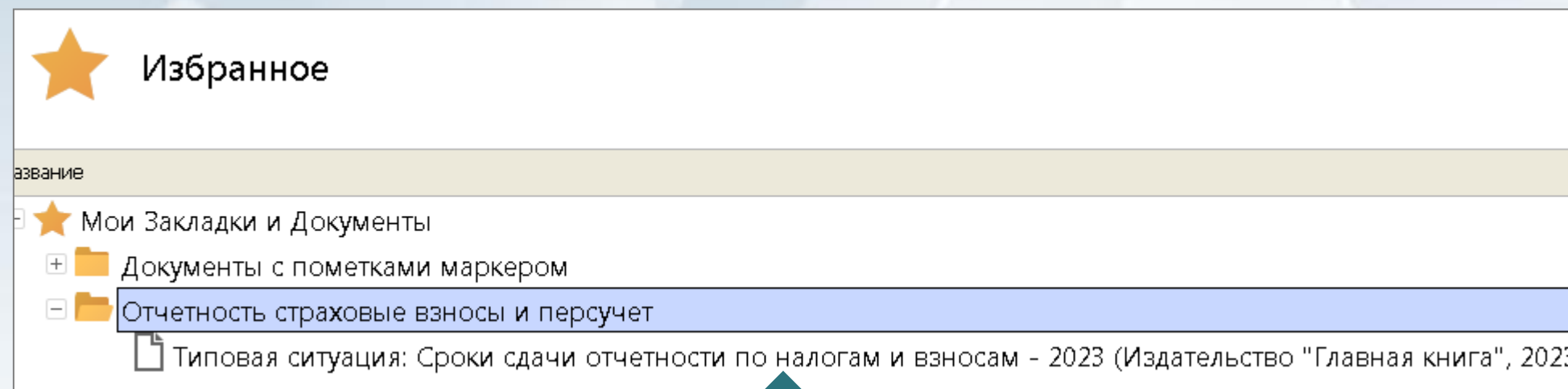
Выбираем **профиль** и воспользуемся **Быстрым поиском**

1

**Наиболее соответствуют запросу:**

- 1 Готовое решение: **Сроки сдачи деклараций по налогам и отчетности по страховым взносам** (КонсультантПлюс, 2023)
- 2 Типовая ситуация: **Сроки сдачи отчетности по налогам и взносам - 2023** (Издательство "Главная книга", 2023)

2



3

**Сроки сдачи отчетности по налогам и взносам - 2023**

**ЕФС-1 с разд. 2 (аналог 4 - ФСС)**

- за 9 месяцев - 25.10.2023
- 2023 г. - 25.01.2024

**ЕФС-1 с подразделом 1.2 (аналог СЗВ-СТАЖ) за 2023 г. - 25.01.2024**

**РСВ**

- за 9 месяцев - 25.10.2023
- 2023 г. - 25.01.2024

**Персонифицированные сведения о физлицах**

- за июль - 25.08.2023
- август - 25.09.2023
- октябрь - 27.11.2023
- ноябрь - 25.12.2023

**Уведомление о взносах**

- за июль - 25.08.2023
- август - 25.09.2023
- октябрь - 27.11.2023
- ноябрь - 25.12.2023

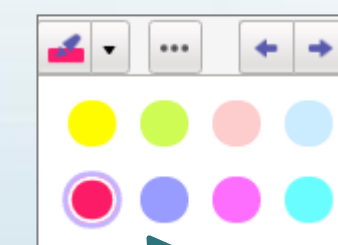
## Клиентский опыт!

Самый простой и быстрый способ узнать все сроки сдачи отчетности – перейти во всегда актуальную **Типовую ситуацию**. Типовая ситуация содержит емкую выжимку самого главного по интересующему вопросу. Если необходимо получить подробную пошаговую инструкцию к действию, то необходимо использовать **Готовые решения!**

Чтобы получить инструкции по заполнению интересующей формы перейдем в допинформацию к ней

Обратите внимание – уведомление о суммах страховых взносов подается не каждый месяц

Чтобы документ всегда был у Вас под рукой, установите закладку на целый документ или на нужный фрагмент. Папки и закладки в системе КонсультантПлюс дают возможность формировать свое личное пространство правовой информации, надежно сохраняя результаты проделанной работы



Выделяем важное с помощью маркеров в КонсультантПлюс



## Шаг 2. Иметь пошаговые инструкции по заполнению форм ЕФС-1, РСВ и Персонифицированных сведений о физлицах с помощью

### Типовых ситуаций

Инструменты шага: Дополнительная информация → Типовая ситуация

**Доп. информация к абзацу**

Типовая ситуация: Сроки сдачи отчетности по налогам и взносам - 2023 (Издательство "Главная книга", 2023)

ЕФС-1 с разд. 2 (аналог 4 - ФСС)

Поиск в списке

**Финансовые и кадровые консультации**

Типовая ситуация:  
ЕФС-1: как заполнить и сдать  
(Издательство "Главная книга", 2023)

ЕФС-1 с подразделом 1.1 (аналог СЗ)  
**ежеквартально**; с подразделом 1.2

Финансовые и кадровые консультации 2

Бухгалтерская пресса и книги 2

В продолжение прошлого шага переходим в доп.информацию к интересующим формам

**Клиентский опыт!**

Форма ЕФС-1 сдается в СФР, а РСВ и Персонифицированные сведения о физлицах – в налоговые органы. ФНС разрешила не сдавать персонифицированные сведения за последний месяц

1

**Раздел 2 ежеквартально** сдают все организации, в нем приводят данные по всем работникам. Обязательные подразделы - [2.1](#) и [2.3](#). Если в отчетном периоде не было начислений работникам, сдайте нулевой [разд. 2](#) (п. [1.11](#) Порядка).

Сведения о выплатах работникам по ГПД включайте в [разд. 2](#), если начисляли с них взносы на травматизм (ст. [20.1](#) Закона N 125-ФЗ).

**Код периода** в разд. 2 за 9 месяцев - **09**. **Среднесписочная численность** - ССЧ за 9 месяцев 2023 г., рассчитанная в **обычном порядке**. **Численность работающих застрахованных лиц** - количество работников по трудовым договорам и работников по ГПД, за которых платите взносы на травматизм (п. п. [9.6](#), [9.7](#) Порядка).

В **подразделе 2.3** все данные указывайте по состоянию на 01.01.2023, спецценку и медосмотр, проведенные в 2023 г., не отражайте.

**Персонифицированные сведения о физлицах: как заполнить, сдать, исправить**

Персонифицированные **сведения** должны сдавать в ИФНС все работодатели - организации и ИП с работниками, - кроме применяющих **АУСН**. Сведения сдают **за первый и второй месяц** квартала. Сведения за март, июнь, сентябрь и декабрь сдавать не обязательно (ст. [431](#) НК РФ, [Письмо](#) ФНС от 28.03.2023 N БС-4-11/3700@).

Сведения подавайте на всех работников, числившихся у вас в отчетном месяце по трудовому договору или работавших по ГПД, включая тех, кто в нем уволился, и тех, у кого не было выплат. Исключение - **самозанятые**, их в отчет не включайте. На 11 и более человек сведения сдают в электронном виде (ст. [431](#) НК РФ, п. [3.1](#) Порядка заполнения).

2

- См. также:
- [Персонифицированные сведения о физлицах: как заполнить, сдать, исправить](#)
  - [Как заполнить РСВ](#)
  - [Как заполнить 6-НДФЛ](#)
  - [Чем трудовой договор отличается от гражданско-правового](#)

3

**Как заполнить РСВ за 9 месяцев 2023 г.**

Обязательные листы расчета: **титульный лист**, **разд. 1, подраздел 1** и **разд. 3**. Остальные листы - только для **отдельных плательщиков**, например для тех, кто платит взносы по **доптарифу**.

На титульном листе приведите **среднесписочную численность** работников за 9 месяцев 2023 г., рассчитанную в **обычном порядке**, дробное значение округлите до целого. **Код расчетного периода** - **33** (п. [2.11](#) Порядка заполнения расчета).

**Клиентский опыт!**

Для удобства пользователя в **Типовых ситуациях** и **Готовых решениях** помещают материалы по смежным темам. В данном случае именно по тем формам, которые нас интересуют. Возвращаться в первоначальную **Типовую ситуацию** не нужно.



# Шаг 3. Иметь образцы заполнения форм отчетности по страховым взносам и персучету с помощью Форм документов

Инструменты шага: Быстрый поиск → Формы документов → Формы с комментариями о рисках

Все документы   Законодательство   Судебная практика   Консультации   **Формы документов**

ефс 9 месяцев   x   Найти

Возвращаемся в Быстрый поиск, переключаемся на **Формы документов** и задаем новый запрос

**Формы документов. Наиболее соответствуют запросу:**

- 1 Форма с комментариями о рисках: Сведения о начисленных страховых взносах на травматизм за **9 месяцев 2023 г.** (разд. 2 формы **ЕФС-1**). Форма **ЕФС-1** (образец заполнения) (КонсультантПлюс, 2023)



КонсультантПлюс | Форма с комментариями о рисках | **Актуально на 11.09.2023**

Образцы заполнения в актуальном состоянии

## Образец заполнения сведений о начисленных страховых взносах на травматизм за 9 месяцев 2023 г. (разд. 2 формы ЕФС-1)

Применимые нормы: [ст. 3, п. 1 ст. 24](#) Федерального закона от 24.07.1998 N 125-ФЗ, [п. 2 ст. 8](#) Федерального закона от 01.04.1996 N 27-ФЗ

Ниже приведен образец заполнения сведений о начисленных взносах на травматизм с **практическими рекомендациями по их заполнению.**



**Раздел 2. Сведения о начисленных страховых взносах на обязательное социальное страхование от несчастных случаев на производстве и профессиональных заболеваний**

Номер корректировки (00 - исходная, 01 - номер корректировки)   Расчетный (отчетный) период (код)   Календарный год   Прекращение деятельности

Среднесписочная численность работников

Наименование показателя	Код строки	Величина с начала расчетного периода	На начало отчетного периода	В том числе за последние три месяца отчетного периода		
				1 месяц	2 месяц	3 месяц
Сумма выплат и иных вознаграждений, начисленных в пользу физических лиц в соответствии со статьей 20.1 Федерального закона от 24 июля 1998 г. № 125-ФЗ "Об обязательном социальном страховании от несчастных случаев на производстве и профессиональных заболеваний"	1	3 240 000,00	2 160 000,00	360 000,00	360 000,00	360 000,00
Сумма, не подлежащая обязательному страхованию в соответствии со статьей 20.2 Федерального закона от 24 июля 1998 г. № 125-ФЗ "Об обязательном социальном страховании от несчастных случаев на производстве и профессиональных заболеваний"	2	-	-	-	-	-
Величина начисленных страховых взносов (стр. 1 - стр. 2)	3	3 240 000,00	2 160 000,00	360 000,00	360 000,00	360 000,00
из них: сумма выплат в пользу работающих инвалидов	4	450 000,00	300 000,00	50 000,00	50 000,00	50 000,00
Размер страхового тарифа в соответствии с классом профессионального риска (%)	5	-	-	6,3	-	-
Скидка к страховому тарифу (%)	6	-	-	-	-	-
Надбавка к страховому тарифу (%)	7	-	-	-	-	-
Размер страхового тарифа с учетом скидки (надбавки) (%) (заполняется с тремя десятичными знаками после запятой)	8	-	-	0,500	-	-
Итого начислено страховых взносов	9	13 300,00	10 200,00	1 700,00	1 700,00	1 700,00

**Рекомендация**  
Независимо от того, подаете вы разд. 2 отдельно от сведений для ведения индивидуального (персонифицированного) учета или нет, включите в представляемую форму титульный лист (п. 1.11 Порядка заполнения ЕФС-1).

**Рекомендация**  
При подаче разд. 2 обязательно заполните включенные в него подразделы 2.1 и 2.3. Другие подразделы разд. 2 нужно заполнить и представить, только если есть показатели для их заполнения (п. 1.11 Порядка заполнения ЕФС-1).

**Рекомендация**  
Организация заполняет поле "Прекращение деятельности" только в случае ликвидации, при данном условии проставьте "Л" (п. 9.5 Порядка заполнения ЕФС-1).

**Риск**  
Укажите списочную численность работающих инвалидов в отчетном периоде с учетом того, что их статус вам необходимо подтвердить документально. При неподтверждении льготы документально возможно доначисление страховых взносов, начисление пеней и штрафов (ст. ст. 26.11, 26.29, 26.31 Закона N 125-ФЗ, ч. 3 ст. 15.33 КоАП РФ). Документы (либо их копии), обосновывающие применение льготы, вы будете обязаны представить по требованию фонда при проведении камеральной или выездной проверки.

Все документы   Законодательство   Судебная практика   Консультации   **Формы документов**

персонифицированные сведения   x   Найти

- См. также:
- персонифицированные сведения о застрахованных лицах
  - персонифицированные сведения о застрахованных лицах ср
  - корректировка персонифицированных сведений
  - персонифицированные сведения о физических лицах
  - персонифицированные сведения о физических
  - персонифицированные сведения на членов с

**Формы документов. Наиболее соответствуют запросу:**

- 1 Форма с комментариями о рисках: **Персонифицированные сведения** о физических лицах за август 2023 г. (Форма по КНД 1151162) (образец заполнения) (КонсультантПлюс, 2023)

**Клиентский опыт!**  
Меняя короткие запросы в Быстром поиске найдем также и другие интересные образцы!

Все документы   Законодательство   Судебная практика   Консультации   **Формы документов**

рsv 9 месяцев   x   Найти

- См. также:
- порядок заполнения расчета по страховым взносам за 9 месяцев
  - рsv за 9 месяцев для мсп
  - рsv за 9 месяцев пониженные тарифы
  - срок представления рsv за 9 месяцев
  - расчет по страховым взносам за 1 квартал
  - расчет по страховым взносам за год

**Формы документов. Наиболее соответствуют запросу:**

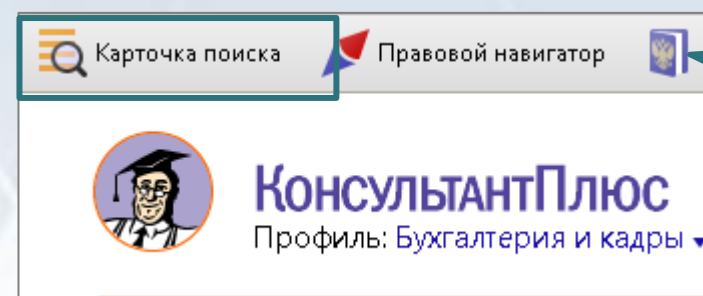
- 1 Форма: **Расчет по страховым взносам за 9 месяцев 2023 г.** (Форма по КНД 1151111) (образец заполнения) (КонсультантПлюс, 2023)

**ТОЛЬКО В КОНСУЛЬТАНТ ПЛЮС!**  
Формы с комментариями о рисках позволят не допустить ошибок при формировании и заполнении форм отчетности благодаря практическим рекомендациям и предупреждениям о возможных рисках



## Шаг 4. Получить ответы на практические вопросы по заполнению форм РСВ, ЕФС-1 и Персонифицированных сведений с помощью Подборок и консультаций Горячей линии

Инструменты шага: Карточка поиска → Подборки и консультации Горячей линии



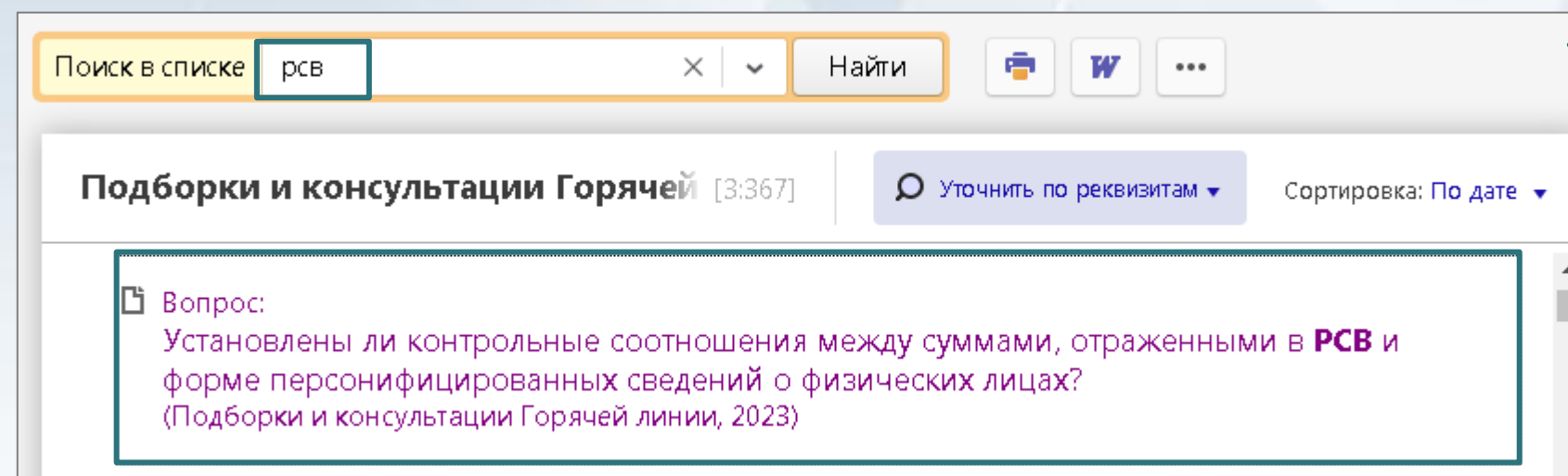
Заходим в Карточку поиска и через дерево-список попадаем в ПКГЛ

1

**Всего: 101757525 документов**

- + Законодательство 2981102
- + Судебная практика 97366078
- Финансовые и кадровые консультации 613039
  - + Путеводители КонсультантПлюс 354
    - Изменения по налогам и кадрам 236
    - Разъясняющие письма органов власти 106839
    - Вопросы-ответы (Финансист) 112213
  - + Готовые решения (Проф) 270
    - Бухгалтерская пресса и книги 319993
    - Корреспонденция счетов 21135
  - Подборки и консультации Горячей линии 51999

2



Конкретизируем запрос

3

### Подборки и консультации Горячей линии

Актуально на 15.08.2023

**Вопрос:** Установлены ли контрольные соотношения между суммами, отраженными в РСВ и форме персонифицированных сведений о физических лицах?

**Ответ:** Да, установлены. Допускается расхождение между суммами выплат (вознаграждений), указанными в расчете по страховым взносам и форме персонифицированных сведений о физлицах, но не более 10% (п. п. 2.5 - 2.8 Контрольных соотношений). Если этот порог превышен, вас попросят объяснить расхождения или внести исправления в отчетность.

**Полезные документы:**

- ▢ [Как заполнить и представить в налоговый орган расчет по страховым взносам за отчетные \(расчетный\) периоды начиная с I квартала 2023 г.](#)
- ▢ [Приложение к <Письму> ФНС России от 03.04.2023 N БС-4-11/3915@ <О внесении изменений в письмо ФНС России от 10.03.2023 N БС-4-11/2773@>](#)

Вопрос по ситуации

Ответ, содержащий ключевые аспекты рассматриваемого вопроса

Подборка полезных материалов из системы

#### Клиентский опыт!

Подборки и консультации Горячей линии помогают узнать, что интересует коллег по рассматриваемому вопросу и избежать ошибок, когда придется разбираться с подобным вопросом



# Шаг 5. Отслеживать изменения в части сдачи отчетности в СФР с помощью Тематического сборника в PRO.ЭЛКОД

Инструменты шага: PRO.ЭЛКОД → Тематические сборники

PRO ЭЛКОД  
бизнес-помощник

ПЕРСОНАЛЬНЫЙ РАЗДЕЛ

- Лента рекомендаций
- Мои закладки
- Календари

ПОПУЛЯРНОЕ

- Воинский учет
- Единый налоговый платеж
- Алгоритмы клиентского опыта
- Тематические сборники**
- Центр оперативного консультирования
- Образование
- Новшества

1

- Воинский учет
- Единый налоговый платеж
- Отчетность в СФР**

2

**Клиентский опыт!**  
Тематические сборники в PRO.ЭЛКОД постоянно пополняются!

Заходим в PRO.ЭЛКОД в раздел Тематические сборники и выбираем среди них сборник Отчетность в СФР

ФИЛЬТРЫ

Поиск по сборнику

Алгоритмы клиентского опыта

**Лента рекомендаций**

Образование

Вопросы-ответы ЦОК

Новости

### Сборник по теме «Отчетность в СФР»

8 СЕНТЯБРЯ

**Нужно ли учитывать при расчете среднесписочной численности для отражения в разд. 2 формы ЕФС-1 работницу, которая находится в отпуске по уходу за ребенком до трех лет?**

Нет, при условии, что она не работает на условиях неполного рабочего времени или на дому.  
Обоснование: Согласно п. 9.6 Порядка заполнения единой формы "Сведения для ведения индивидуального (персонифицированного) учета и сведения о начисленных страховых взносах на обязательное социа..."

ЛЕНТА РЕКОМЕНДАЦИЙ

ФИЛЬТРЫ

Поиск по сборнику

Алгоритмы клиентского опыта

Лента рекомендаций

Образование

Вопросы-ответы ЦОК

**Новости**

### Сборник по теме «Отчетность в СФР»

29 АВГУСТА **ДАЙДЖЕСТ НОВОСТЕЙ ЗАКОНОДАТЕЛЬСТВА**

**Работников переводят в другое обособленное подразделение или другое подразделение ИП: сдавать ли ЕФС-1**

Риски: подраздел 1.1 раздела 1 формы ЕФС-1 подается в случае перевода сотрудников, когда меняются условия трудового договора. Возможности: если происходит перемещение, условия трудового договора не меняются, соответственно, обязанности по представлению подраздела 1.1 раздела 1 формы ЕФС-1 не возникает.

27 ИЮЛЯ **ДАЙДЖЕСТ НОВОСТЕЙ ЗАКОНОДАТЕЛЬСТВА**

**СФР утвердил новые формы для проведения проверок**

Риски: с 5 августа 2023 года СФР будет использовать новые формы при проверках по страховым взносам на травматизм.

## Условные обозначения



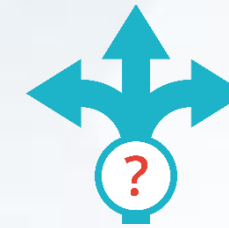
Безопасность  
применения  
или принятия  
решения



Экономия  
денег



Экономия  
времени



Разобраться в  
незнакомой  
или сложной  
ситуации



Развитие или  
новые  
возможности



Клиентский  
опыт



КонсультантПлюс



PRO.ЭЛКОД