



Алгоритм выбора лучшего решения

Эффективная работа с требованиями налоговых органов

ПОЧЕМУ ЭТО ВАЖНО СЕЙЧАС:

Налоговые органы вправе проводить различные мероприятия налогового контроля в порядке, установленном НК РФ. В зависимости от вида проверки у организаций могут быть истребованы различные пояснения или документы.

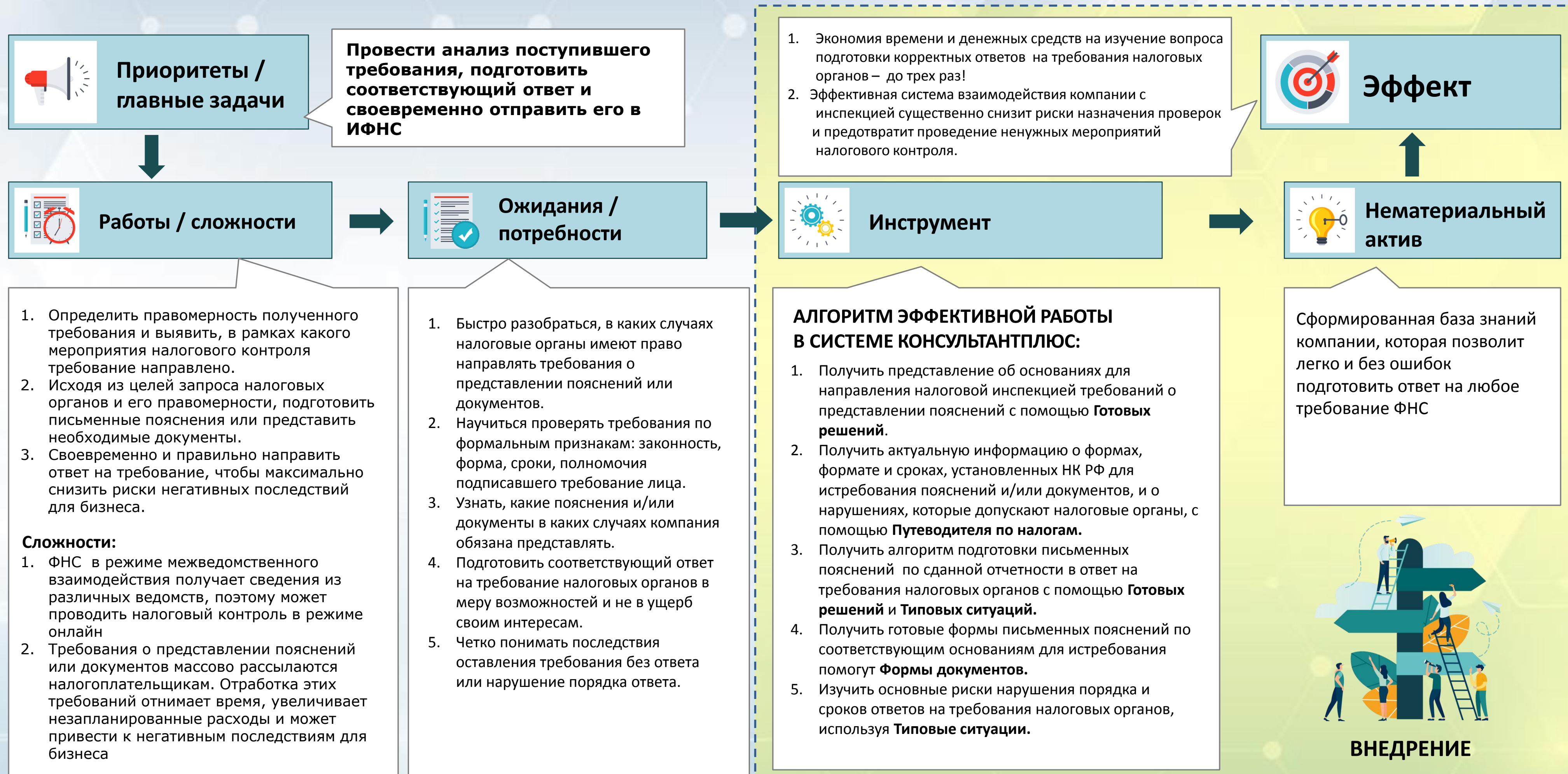
Налоговый контроль может проводиться в режиме онлайн с анализом данных из налоговых деклараций, сведений о движении денежных средств в банках, баз данных Росреестра, ГИБДД, органов ЗАГС и даже информации Минобороны. При появлении любых вопросов, возникающих относительно порядка исчисления налогов и сборов, ИФНС направляет запросы налогоплательщикам. Поэтому требования – это один из основных инструментов налогового контроля. Непредставление ответа на требование ИФНС несет серьезные риски для организации. Правильный анализ запроса, поступившего из налоговых органов, и соответствующая реакция на него могут помочь компании сформировать эффективную систему взаимодействия с инспекцией, которая существенно снизит риски назначения проверок и предотвратит проведение ненужных мероприятий налогового контроля.

Алгоритм позволит бухгалтеру своевременно и грамотно подготовить ответ на любое требование ФНС, при этом не допустить нарушения прав компании и избежать штрафов

Минимальный Комплект для работы с алгоритмом - СКБО



Эффективная работа с требованиями налоговых органов






Шаг 1. Получить представление об основаниях для направления налоговой инспекцией требований о представлении пояснений с помощью **Готовых решений**

Инструменты шага: Быстрый поиск → Готовое решение → Норма права





Выбираем профиль и воспользуемся **Быстрым поиском**

 **КонсультантПлюс**
Профиль: Бухгалтерия и кадры ▾

ответ на требование фнс

1

ТОЛЬКО В КОНСУЛЬТАНТПЛЮС!
Готовые решения помогут быстро понять действующие нормы законодательства по конкретному вопросу и получить структурированную информацию, написанную простым языком.

- 2  Готовое решение:
Ответ на требование налоговой инспекции о представлении пояснений (КонсультантПлюс, 2023)
- 3  Готовое решение:
Как представить документы по требованию налогового органа (КонсультантПлюс, 2023)

2

Ответ на **требование** налоговой инспекции о представлении пояснений

Вы можете составить его в произвольной форме. Исключение - некоторые пояснения к декларации по НДС.

Содержание пояснений зависит от того, какие расхождения или ошибки нашли в декларации проверяющие и по какому налогу.

Подать пояснения вы можете на бумаге или в электронном виде по ТКС. Исключение - декларация по НДС. По ней пояснения обычно нужно подавать только в электронном виде.

По общему правилу срок их представления - пять рабочих дней после дня, когда вы получили требование от инспекции.

3

В тексте **Готового решения** есть ссылка на актуальную форму требования о представлении пояснений. Переходим по ней

Приказ ФНС России от 07.11.2018 N ММВ-7-2/628@ (ред. от 09.01.2023) "Об утверждении форм документов, предусмотренных Налоговым кодексом Российской Федерации"

Приложение N 4. Требование о представлении пояснений (Форма по КНД 1165050)

Определяем, соответствует ли полученное требование законодательно утвержденной форме

(полное наименование организации (ответственного участника консолидированной группы налогоплательщиков (ф.и.о. <1> физического лица), ИНН, КПП <2>, адрес)

Требование N _____
о представлении пояснений _____ (дата)

_____ (наименование налогового органа)

в соответствии с _____ <3>
Налогового кодекса Российской Федерации (далее - Кодекс) сообщает, что _____
(причины направления настоящего Требования)

Доп. информация к документу
Сравнить с предыдущей редакцией

Перейдем в раздел **Доп. информация к документу**

Как составить ответ на требование инспекции о представлении пояснений

4

1. В каких случаях нужно представить пояснения в налоговую инспекцию

Подавать пояснения нужно, если инспекция направила вам такое **требование**. Это возможно в следующих случаях (п. п. 3, 6, 8.8 ст. 88, п. 3.1 ст. 105.27, п. п. 2, 3 ст. 105.29 НК РФ):

- при камеральной проверке, если:
 - проверяющие нашли ошибки или противоречия в декларации или расчете;
 - проверяющие нашли несоответствия между сведениями в отчетности и данными, которые есть у них;
 - вы заявили в уточненной декларации (расчете) сумму к уплате меньше, чем изначально;
 - вы заявили в отчетности убыток;
 - вы заявили льготы;
 - вы заявили инвестиционный налоговый вычет в декларации по налогу на прибыль;
- при проведении **налогового мониторинга**.



Шаг 2. Получить актуальную информацию о формах, формате и сроках, установленных НК РФ для истребования пояснений и/или документов, и о нарушениях, которые допускают налоговые органы, с помощью Путеводителя по налогам

Инструменты шага: Норма права → Дополнительная информация к документу → Путеводитель по налогам → Маркеры

Приказ ФНС России от 07.11.2018 N ММВ-7-2/628@ (ред. от 09.01.2023) "Об утверждении форм документов, предусмотренных Налогов

↑ Приложение N 4. Требование о представлении пояснений (Форма по КНД 1165050)

(полное наименование организации (ответственного участника консолидированной группы налогоплательщиков (Ф.И.О. <1> физического лица), ИНН, КПП <2>, адрес)

Требование N ____
о представлении пояснений

(дата)

Доп. информация к документу
Сравнить с предыдущей редакцией

Построим к Приказу ФНС дополнительную информацию

Как составить ответ на требование инспекции о представлении пояснений

1

Доп. информация к документу

Приказ ФНС России от 07.11.2018 N ММВ-7-2/628@ (ред. от 28.12.2021) "Об утверждении форм

Поиск в списке

Путеводители КонсультантПлюс [1:3] Уточнить по реквизитам Уточнить по норме

Путеводитель по налогам.
Практическое пособие по налоговым проверкам

Путеводитель по налогам.
Энциклопедия спорных ситуаций по части первой Налогового кодекса РФ

Путеводитель по налогам.
Энциклопедия спорных ситуаций по НДС

Законодательство

Российское законодательство (Версия Проф) 11

Решения госорганов по спорным ситуациям 3

Судебная практика 740

Финансовые и кадровые консультации 341

Путеводители КонсультантПлюс 3

Путеводитель по налогам 3

Изменения по налогам и кадрам 4

Разъясняющие письма органов власти 12

Вопросы-ответы (Финансист) 24

Бухгалтерская пресса и книги 276

Подборки и консультации Горячей линии 22

2

Клиентский опыт

При анализе полученного требования довольно часто выявляются нарушения: не указаны мероприятия налогового контроля, в рамках которых требуются документы, или не обозначены сведения, позволяющие идентифицировать истребуемые документы (информацию) и/или сделку

Проверяем требование по формальным признакам: законность, форма, сроки, полномочия подписавшего требование лица

Чтобы определиться с правовой позицией при ответе на неправомерное требование, изучаем правоприменительную практику

Правоприменительную практику по вопросу о том, какие нарушения допускают налоговые органы при истребовании документов при проведении налоговой проверки, см. в [Энциклопедии спорных ситуаций](#) по части первой Налогового кодекса РФ.

4

4.2. ФОРМА И СОСТАВ ТРЕБОВАНИЯ О ПРЕДСТАВЛЕНИИ ДОКУМЕНТОВ ДЛЯ КАМЕРАЛЬНОЙ ПРОВЕРКИ

4.3. ПОСЛЕДСТВИЯ НАРУШЕНИЙ ПРИ ВЫСТАВЛЕНИИ ТРЕБОВАНИЯ О ПРЕДСТАВЛЕНИИ ДОКУМЕНТОВ (ИНФОРМАЦИИ) В ХОДЕ КАМЕРАЛЬНОЙ ПРОВЕРКИ. ДЕЙСТВИЯ НАЛОГОПЛАТЕЛЬЩИКА ПРИ ПОЛУЧЕНИИ ТРЕБОВАНИЯ С НАРУШЕНИЯМИ

3

4.2. ФОРМА И СОСТАВ ТРЕБОВАНИЯ О ПРЕДСТАВЛЕНИИ ДОКУМЕНТОВ ДЛЯ КАМЕРАЛЬНОЙ ПРОВЕРКИ

Для истребования документов налоговый орган выставляет **налогоплательщику** требование (п. 1 ст. 93 НК РФ). Форма требования о представлении документов утверждена Приказом ФНС России от 07.11.2018 N ММВ-7-2/628@ (Приложение 4).

Требование на бумажном носителе **подписывает налоговый инспектор**, который проводит камеральную проверку. Это следует из положений п. 1 ст. 93 НК РФ и самого требования.

Обратите внимание, что ни Налоговый кодекс РФ, ни форма требования о представлении документов (информации) не предусматривают отиска печати налогового органа в качестве реквизита данного документа.

Если требование направляется в электронном виде по телекоммуникационным каналам связи, оно **подписывается отправителем усиленной квалифицированной электронной подписью** (п. 2 ст. 93 НК РФ, п. 13 Порядка направления и получения документов по ТКС, утвержденного Приказом ФНС России от 16.07.2020 N ЕД-7-2/448@).

Заметим, что формой требования предусмотрено указание **наименования запрашиваемого документа и периода, к которому он относится**. При этом реквизиты или иные индивидуализирующие признаки документа налоговики приводят в требовании только при наличии у них данной информации.

В то же время следует учитывать, что по смыслу положений ст. ст. 88, 93 НК РФ требование должно содержать определенные данные об истребуемых документах. То есть **налогоплательщику должно быть понятно, какие документы необходимо представить в инспекцию, даже если в требовании не указаны их реквизиты**. Если из содержания требования нельзя определить, какие именно документы нужны проверяющему, то налогоплательщик в случае неисполнения такого требования не может быть привлечен к ответственности на основании п. 1 ст. 126 НК РФ. На это указывает Президиум ВАС РФ в [Постановлении](#) от 08.04.2008 N 15333/07.

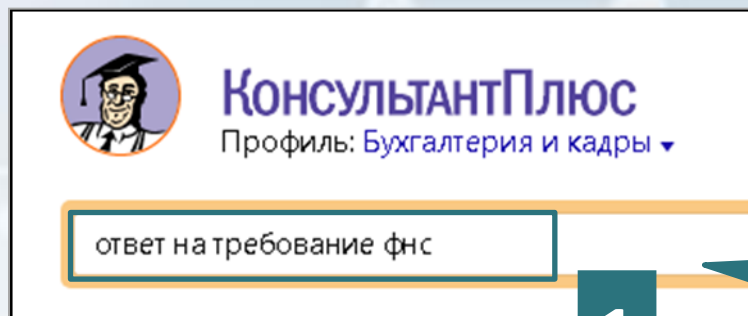
Выделяем важное с помощью пометок маркером





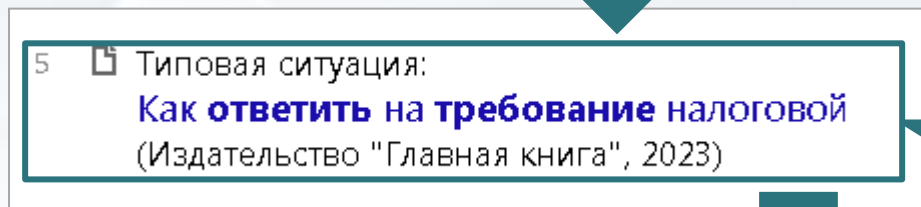
Шаг 3(1). Получить алгоритм подготовки письменных пояснений по сданной отчетности в ответ на требования налоговых органов с помощью **Готовых решений** и **Типовых ситуаций**

Инструменты шага: Быстрый поиск → Типовая ситуация → Избранное



Вернемся в Быстрый поиск

1



Используем Типовую ситуацию

2

Как ответить на требование налоговой

Срок представления истребуемых документов при камеральной или выездной проверке - 10 рабочих дней после получения требования (ст. 93 НК РФ).

Срок представления документов при встречной проверке - 5 рабочих дней, если в требовании есть ссылка на п. 1 ст. 93.1 НК РФ, и 10 рабочих дней, если в требовании ссылка на п. 2 ст. 93.1 НК РФ (ст. 93.1 НК РФ).

Документы представьте в виде заверенных руководителем копий с сопроводительным письмом и описью, а при отправке по ТКС - в виде сканов (Требования ФНС, Письмо ФНС от 03.04.2018 N ЕД-4-15/6280@).

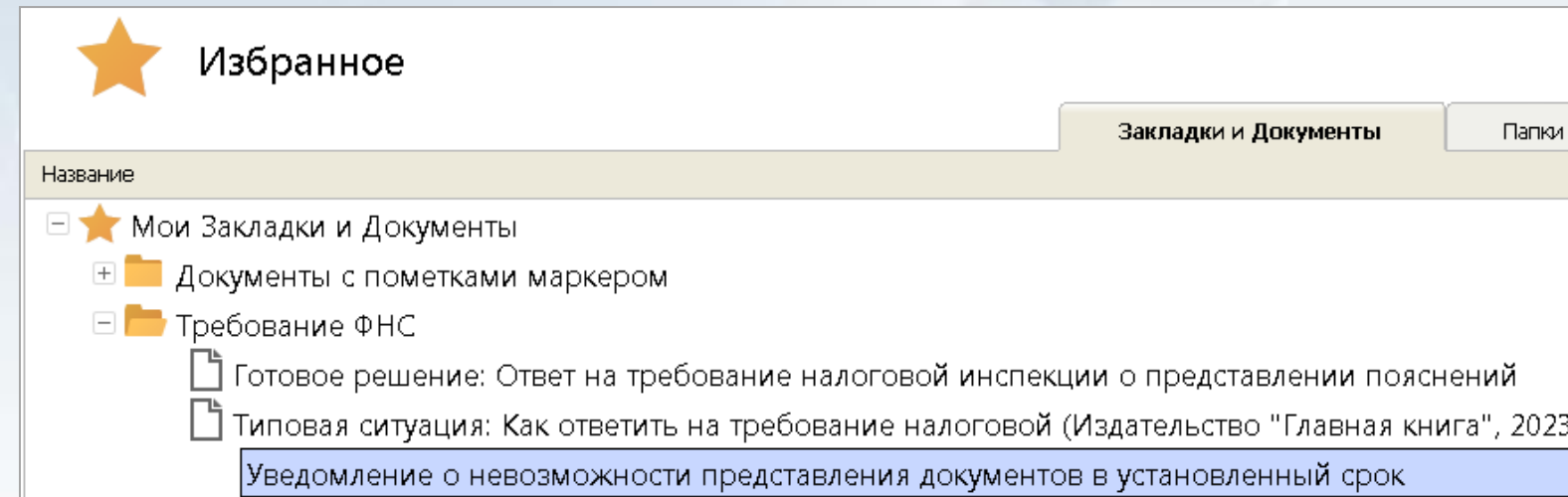
+ [Заверение и прошивка копий документов для налоговой инспекции](#)

+ [Сопроводительное письмо с описью документов](#)

[Уведомление о невозможности сдать документы в установленный срок](#) направьте в ИФНС на следующий день после получения требования. Продлен ли срок, вы узнаете из решения инспекции, которое она должна вынести через 2 рабочих дня.

+ [Уведомление о невозможности представления документов в установленный срок](#)

Можно воспользоваться правом продлить срок представления документов

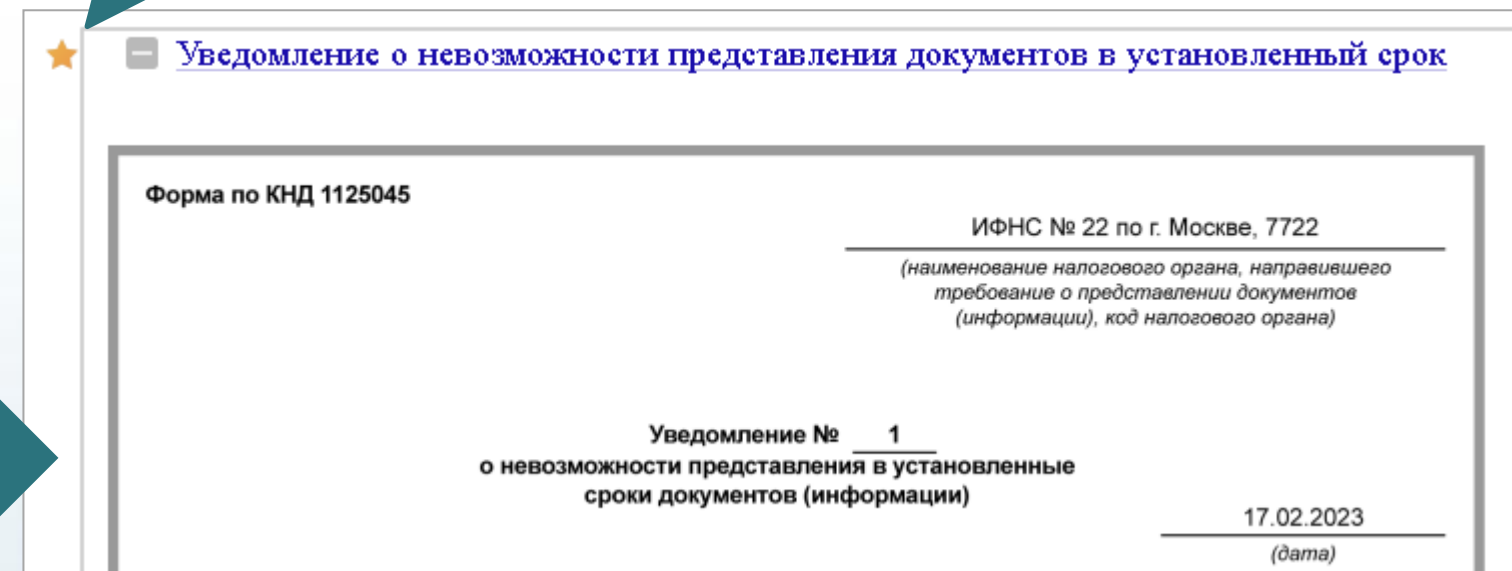


Интересующие материалы сохраняем в Закладки в Избранное

4

Чтобы документ всегда был у Вас под рукой, установите **закладку** на целый документ или на нужный фрагмент. **Папки и закладки** в системе КонсультантПлюс дают возможность формировать свое личное пространство правовой информации, надежно сохраняя результаты проделанной работы

3

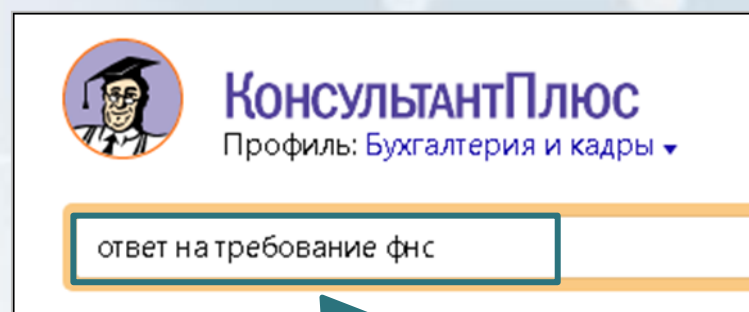


Клиентский опыт
При анализе требования может выявиться, что объем запрашиваемых документов настолько большой, что для подготовки ответа потребуется дополнительное время (сверх срока, установленного НК РФ)



Шаг 3(2). Получить алгоритм подготовки письменных пояснений по сданной отчетности в ответ на требования налоговых органов с помощью **Готовых решений** и **Типовых ситуаций**

Инструменты шага: Быстрый поиск → Готовое решение



1

Вернемся
в Быстрый поиск

Наиболее соответствуют запросу:

1 Видеосеминар:
Как представить документы по требованию налогового органа
(Басаранович И. Л., 02.07.2021)

2 Готовое решение:
Ответ на требование налоговой инспекции о представлении пояснений
(КонсультантПлюс, 2023)

2

2. Как составить ответ на требование налоговой инспекции о представлении пояснений

Чаще всего их можно составить в произвольной форме. Исключение - **некоторые пояснения** к декларации по НДС.

Содержание пояснений зависит от того:

- какую информацию запросила инспекция;
- какие расхождения и ошибки она нашла;
- по какому налогу их запрашивают.

Но независимо от этого вам нужно в первую очередь самим проверить, есть ли ошибки в вашей декларации (расчете) или нет.

Если ошибок нет, то в пояснениях так и укажите: ошибок, противоречий и несоответствий в декларации нет, а также нет и оснований для подачи "уточненки". Обязательно распишите причины расхождений и почему вы считаете, что ошибок нет. К пояснениям вы можете приложить подтверждающие документы (п. 4 ст. 88 НК РФ). Например, выписки из регистров налогового и бухгалтерского учета.

Клиентский опыт

На любое требование ИФНС необходимо предоставить ответ, так как за отказ проверяемого лица от представления запрашиваемых при проведении налоговой проверки документов или за непредставление их в установленные сроки применяется ответственность, предусмотренная ст. 126 НК РФ

Снова перейдем
в Готовое решение

3

1. Как составить пояснения к декларации по НДС по требованию инспекции

Пояснения составьте по той информации, которую инспекция запросила в требовании о представлении пояснений (п. п. 3, 6 ст. 88 НК РФ, Приложение N 4 к Приказу ФНС России от 07.11.2018 N ММВ-7-2/628@).

Чаще всего инспекция требует пояснить (Письмо ФНС России от 03.12.2018 N ЕД-4-15/23367@, Письмо ФНС России от 05.06.2017 N ЕД-4-15/10574):

- **льготизируемые операции**, которые отражены в декларации;
- **расхождения** в декларации.

Оформлять такие пояснения нужно по-разному.

См. также: [В каких случаях представляется уточненная декларация по НДС](#)

Образец пояснений к налоговой декларации по НДС, представленной в бумажном виде, в ответ на требование инспекции

В зависимости от кода ошибки проверьте, правильно ли Вы заполнили декларацию, и сверьте каждую запись в декларации с Вашими документами, например со счетом-фактурой.

1.2. Как составить пояснения к декларации по НДС по выявленным инспекцией расхождениям

Пояснения составьте по расхождениям, которые указаны в требовании инспекции или в приложении к нему (п. 3 ст. 88 НК РФ, Письмо ФНС России от 03.12.2018 N ЕД-4-15/23367@).

Все выявленные расхождения инспекция укажет в виде **кодов** в приложении к требованию. При этом каждой операции она присвоит отдельный код ошибки.

В зависимости от кода ошибки проверьте, правильно ли вы заполнили декларацию, и сверьте каждую запись в декларации с вашими документами, например со счетом-фактурой. Проверьте расчет суммы налога как по ставке НДС, так и от стоимости покупки или продажи. Посмотрите, как отражен каждый реквизит записи, по которой установлены расхождения, например дата, номер, сумма. Если вычет по счету-фактуре принимался частями (несколько раз), то проверьте общую сумму НДС, которую вы приняли к вычету по всем записям этого счета-фактуры за все периоды (Письмо ФНС России от 03.12.2018 N ЕД-4-15/23367@).

4

ФНС в режиме онлайн проводит сверку показателей налоговых деклараций по НДС у продавцов и покупателей по сделкам. Данные должны совпадать. Если выявляются расхождения, покупателю направляется требование с кодом «6»



Шаг 4. Получить готовые формы письменных пояснений по соответствующим основаниям для истребования помогут **Формы документов**

Инструменты шага: Быстрый поиск (раздел Формы документов) → Форма → Маркеры

В Быстром поиске выбираем раздел **Формы документов**. При необходимости добавляем ключевые слова или используем подсказки

Быстрый поиск:

См. также:

- коды ошибок в декларации по НДС
- пояснения к уточненной декларации по НДС
- как подать пояснения к декларации по НДС
- порядок заполнения декларации по НДС
- образец пояснений декларация НДС
- представление декларации по НДС

Формы документов. Наиболее соответствуют запросу:

- Форма: Пояснения к **налоговой** декларации по **НДС**, представленной в бумажном виде, в **ответ на требование** инспекции (образец заполнения) (КонсультантПлюс, 2023)
- Форма: Пояснения к **налоговой** декларации по **НДС** в **ответ на требование** инспекции с кодом ошибки "5" (образец заполнения) (КонсультантПлюс, 2023)
- Форма: Пояснения к **налоговой** декларации по **НДС** в **ответ на требование** инспекции с кодом ошибки "6" (образец заполнения) (КонсультантПлюс, 2023)



Образец пояснений к налоговой декларации по НДС в ответ на требование инспекции с кодом ошибки "6"

Применимые нормы: [п. п. 3, 4 ст. 88](#), [п. 3 ст. 171](#) НК РФ

Форма пояснений не утверждена.

Если вы **обязаны** подавать декларацию по НДС в электронной форме, то пояснения по инспекции **обязательно подайте** в электронной форме по ТКС по **Формату**, утвержденному ([п. 3 ст. 88](#) НК РФ).

См. [Образец пояснений в MS Word](#)

В ИФНС России N
И
Адрес: 11
ул. Профсоюз
Тел.: + 7

Исх. N 12/11-22 от 01.11.2022
На N 32857 от 27.10.2022

Пояснения
к налоговой декларации по НДС за III квартал 2022 г.

Пометки **маркером** помогают экономить время на повторный анализ документа и исключают риск потерять важную информацию!

ТОЛЬКО В КОНСУЛЬТАНТПЛЮС!

Всего в разделе **Формы документов** содержится более 100 образцов пояснений для представления в ФНС по различным основаниям, подготовленных специалистами СПС КонсультантПлюс с учетом последних изменений и разъяснений ФНС

Клиентский опыт!

Вы можете промаркировать важные элементы цветными пометками, которые сохраняются в документах между сессиями работы, при экспорте в Word и печати, автоматически переносятся в новые редакции документа. Вы сразу фиксируете результаты проведенного Вами анализа и не повторяете этот анализ снова при повторном открытии правового документа.

Данный счет-фактура составлен ООО "Альфа" на основании [п. п. 1, 2 ст. 161](#), [п. 3 ст. 168](#) НК РФ как налоговым агентом при приобретении работ по монтажу оборудования на территории РФ у иностранного лица CNR-Trade GmbH (Германия), которое не состоит на учете в налоговых органах РФ в качестве налогоплательщика.

Работы выполнены 15.03.2019 в рамках договора (контракта) N DR-11199 от 05.02.2019 и приняты к учету ООО "Альфа" 15.03.2019 на основании акта N DR-15/03-2019 от 15.03.2019.

ООО "Альфа" оплатило указанные работы, удержало и перечислило НДС по ним только 05.08.2022, что подтверждается платежными поручениями N N 236, 237 от 05.08.2022

Код ошибки "6" мог возникнуть по которой отражена в [стр. 120](#) разд. больше трех лет.

Однако вычет НДС по данной опере предусмотрен [п. 3 ст. 171](#) НК РФ. после принятия на учет товаров (раб [ст. 172](#) НК РФ, на него не распространяется.

Приложение:

- копия договора (контракта) с CNR-Trade GmbH N DR-11199 от 05.02.2019;
- копия акта выполненных работ N DR-15/03-2019 от 15.03.2019;
- копия счета-фактуры от 05.08.2022 N 146;
- копия платежного поручения N 236 от 05.08.2022 на оплату по договору (



Шаг 5. Изучить основные риски нарушения порядка и сроков ответов на требования налоговых органов, используя Типовые ситуации

Инструменты шага: Типовая ситуация

Как ответить на требование налоговой

Срок представления истребуемых документов при камеральной или выездной проверке - 10 рабочих дней после получения требования (ст. 93 НК РФ).

Срок представления документов при встречной проверке - 5 рабочих дней, если в требовании есть ссылка на п. 1 ст. 93.1 НК РФ, и 10 рабочих дней, если в требовании ссылка на п. 2 ст. 93.1 НК РФ (ст. 93.1 НК РФ).

Документы представьте в виде заверенных руководителем копий с сопроводительным письмом и описью, а при отправке по ТКС - в виде сканов (Требования ФНС, Письмо ФНС от 03.04.2018 N ЕД-4-15/6280@).

+ [Заверение и прошивка копий документов для налоговой инспекции](#)

Уведомление о невозможности сдать документы в установленный срок направьте в ИФНС на следующий день после получения требования. Продлен ли срок, вы узнаете из решения инспекции, которое она должна вынести через 2 рабочих дня.

+ [Уведомление о невозможности представления документов в установленный срок](#)

Срок представления пояснений - 5 рабочих дней после получения требования ИФНС. Пояснения пишете в свободной форме, исключение - [пояснения к декларации по НДС](#) (ст. 88 НК РФ).

Вернемся в Типовую ситуацию из шага 3(1)

Изучаем размеры штрафных санкций

Типовая ситуация: Штрафы за налоговые и бухгалтерские правонарушения (Издательство "Главная книга", 2023)



Непредставление документов в ИФНС

Не представлены в срок документы по требованию при проверке вашей организации - 200 руб. за каждый документ (ст. 126 НК РФ).

Не исполнено в срок требование при встречной проверке - 10 000 руб. за непредставление документов и 5 000 руб. за непредставление информации (ст. 93.1 НК РФ, Письма Минфина от 01.06.2022 N 03-02-07/51429, ФНС от 30.12.2022 N СД-4-2/18011).

Грубое нарушение правил бухучета - 10 000 или 30 000 руб. А при занижении налоговой базы - 20% неуплаченной суммы, но не менее 40 000 руб. (ст. 120 НК РФ).

Грубое нарушение правил бухучета - это отсутствие первичных документов, регистров бухгалтерского или налогового учета, несвоевременное или неправильное отражение имущества или хозяйственных операций.

См. также:

- [Уведомление о вызове в ИФНС: когда направляют и что делать](#)
- [Штраф за непредставление документов в ИФНС](#)
- [Ходатайство о снижении штрафа в налоговую: образец и срок подачи](#)

1

2

Если нарушение срока представления документов допущено, можно воспользоваться правом на снижение штрафных санкций

Ходатайство о снижении штрафа в налоговую: образец и срок подачи

В любое время до вынесения решения о привлечении к ответственности в ИФНС можно подать ходатайство о снижении штрафа. Перечислите в нем имеющиеся смягчающие обстоятельства, приложите копии подтверждающих документов.

Обстоятельствами, смягчающими ответственность, ИФНС может признать [отсутствие умысла](#), [несоразмерность штрафа](#) тяжести нарушения, [тяжелое финансовое положение](#) и т.п. (ст. 112 НК РФ).

+ [Ходатайство о снижении штрафа в налоговую](#)

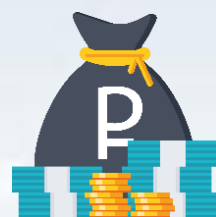
Клиентский опыт

Самый простой и быстрый способ получить пошаговый алгоритм действий в конкретной ситуации – перейти в **Типовую ситуацию!** Типовая ситуация содержит краткую выжимку самого главного по интересующему вопросу

Условные обозначения



Безопасность
применения
или принятия
решения



Экономия
денег



Экономия
времени



Разобраться в
незнакомой
или сложной
ситуации



Развитие или
новые
возможности



Клиентский
опыт



К+



PRO.ЭЛКОД